



Výroční zpráva **2025**

Czech Asset Investments, a.s.



Investovat
má **smysl.**

Obsah

- 4** Úvodní slovo
- 6** O společnosti
- 12** Milníky
- 14** Současnost
- 16** Zpráva o podnikatelské činnosti a hospodaření v roce 2025
- 18** Zpráva o vztazích
- 20** Účetní závěrka
- 24** Příloha k účetní závěrce sestavená k 31. 12. 2025
- 42** Zpráva nezávislého auditora

Úvodní slovo

Vážení klienti a obchodní partneři,
je mi velkým potěšením,
že se s vámi mohu podělit
o bilanci loňského roku.

Ing. Tomáš Kocourek
Předseda představenstva



Rok 2025 byl pro naši společnost jedním z nejzásadnějších v naší historii. Byl plný změn, nových milníků a rekordního nasazení celého týmu. S odstupem mohu říct, že šlo o nejnáročnější, ale zároveň nejnáročnější období, kterým jsme prošli od změny akcionářské struktury a managementu a následné úplné změny společnosti v roce 2019.

Do nové éry s novou identitou

První viditelnou změnou bylo přejmenování společnosti Colosseum, a. s., na **Czech Asset Investments**, a. s., a uvedení značky **Investona**, pod kterou nyní veřejně vystupujeme na poli retailových investic. Nejde jen o nové jméno, ale o vyjádření směru, kterým se vydáváme: moderní, přístupná a transparentní investiční platforma pro širokou veřejnost.

Vedle Investony pokračuje společnost v silné a dlouhodobé spolupráci s partnerskými investičními zprostředkovateli na poli finančního poradenství. Synergie proto můžeme nabízet moderní produkty a služby nejen investorům, kteří chtějí investovat sami, ale i těm, kteří investují za pomoci profesionálů.

Produkty a služby

Pod novou značkou jsme během uplynulého roku upravili naši produktovou nabídku a začali nabízet některé vlastní produkty.

Vylepšili jsme stávající službu TOP ETF, nově dostupnou jednoduše pod názvy Akcie a ETF. Zvýšili jsme počet obchodních dní, umožnili jsme obchodovat na frakční podíly investičních nástrojů a snížili poplatky. Poprvé v historii společnosti si naši klienti mohou založit a spravovat svůj účet přímo prostřednictvím **webové a mobilní aplikace Investona** sami, nebo se mohou jednoduše propojit se zprostředkovatelem.

Aplikaci se snažíme držet jednoduchou a přehlednou, vybavili jsme ji proto řadou užitečných funkcí, jako je Peněženka pro správu volných prostředků nebo tzv. Portfolio s autopilotem, které umožňuje plně automatizované investování.

Zároveň v aplikaci nabízíme všechny naše produkty a služby také v režimu DIP (Dlouhodobý investiční produkt).

Dál rosteme

Klíčovým ukazatelem růstu naší společnosti je objem prostředků v úschově a ve správě. **Ten vzrostl z 3,6 miliardy korun na konci roku 2024 na 4,7 miliardy korun ke konci roku 2025, tedy o více než 31 %.** Tento růst vnímám jako potvrzení důvěry, kterou nám klienti svěřují, a zároveň jako závazek tuto důvěru nezklamat. Je to také jistá reflexe pozitivních změn, kterými společnost od roku 2019 prošla.

Jsme vidět

V roce 2025 jsme poprvé výrazně investovali do marketingové komunikace. **Mediální kampaň napříč off-line i on-line kanály** představila Investonu jako dostupné a srozumitelné řešení pro Čechy, kteří chtějí budovat větší finanční jistotu. Využívání mediálních kanálů je efektivní způsob, kterým můžeme dát Česku vědět o výsledcích našeho mnohaletého úsilí v rámci transformace někdejšího Colossea – nové investiční platformě, která nabízí stávajícím takřka 20 tisícům klientů i všem novým zákazníkům co nejjednodušší cestu k investicím a jejich správě. Investona nestojí na libivém marketingu, ale na poctivé práci desítek profesionálů, jejichž společným cílem je kvalitní služba a spokojení investorů i partnerů.

Hospodářský výsledek a výhled

Rok 2025 jsme zakončili se záporným hospodářským výsledkem -7,3 milionu korun. **Tato ztráta odráží vysoké investice do technologií, produktů, týmu i marketingu, tedy do oblastí, které jsou klíčové pro náš budoucí růst.** Vedení společnosti i akcionáři s tímto vývojem počítají, mají jasnou vizi dalšího směřování. S jejich podporou máme zajištěné financování veškerých projektů. Záporný hospodářský výsledek v souladu s obchodním plánem očekáváme také v několika následujících letech.

Kam míříme

Naším cílem je roinvestovat Česko, usnadnit a zpřístupnit cestu k investicím všem Čechům, kteří chtějí ochránit své prostředky před inflací nebo se zajistit na stáří. Ve střednědobém až dlouhodobém horizontu chceme patřit mezi ty hráče na českém investičním trhu, kteří poskytují nejvyšší kvalitu finančních služeb. Věřím, že k tomu máme dobře nakročeno díky kvalitním produktům, příznivé poplatkové politice a uživatelsky přívětivé aplikaci, na jejímž vylepšování neustále intenzivně pracujeme. Rok 2025 položil základy, na kterých budeme dále stavět.

Závěrem bych rád poděkoval celému týmu za mimořádné nasazení v roce plném změn a neúnavnou práci nad projektem Investona. Dále chci poděkovat našim partnerům, kteří nás při spuštění nové platformy podporovali a přijali veškeré změny nad očekávání vstřícně. V neposlední řadě děkuji všem našim klientům: za důvěru, kterou do Investony vkládáte. Uděláme vše pro to, abychom ji naplnili.

Ing. Tomáš Kocourek
Předseda představenstva

O společnosti

Firma

Czech Asset Investments, a.s.

Právní forma

Akciová společnost

IČ

251 33 454

Rok založení

1997

Sídlo

Evropská 11, Praha 6, PSČ 160 00

Telefon

+420 246 088 888

Fax

+420 246 088 889

E-mail

info@investona.cz

Web

www.investona.cz

Povinně uveřejňované informace

www.investona.cz/dokumenty#povinne-uvarejnovane-informace

Základní kapitál

27 000 000 Kč

Czech Asset Investments, a.s., je zapsaná v obchodním rejstříku, vedeném Městským soudem v Praze, oddíl B, vložka 4754 dne 30. května 1997.



STATUTÁRNÍ ORGÁN – PŘEDSTAVENSTVO

Předseda představenstva Ing. Tomáš Kocourek

Člen představenstva Ing. et Ing. Radek Stacha



Tomáš Kocourek

Předseda představenstva



Radek Stacha

Člen představenstva

DOZORČÍ RADA

Předseda dozorčí rady: Ing. Mgr. Josef Eim



Josef Eim

Předseda dozorčí rady

ČLENSTVÍ V ASOCIACÍCH

Společnost je členem Asociace pro kapitálový trh (AKAT).

 **investona**

Říká se

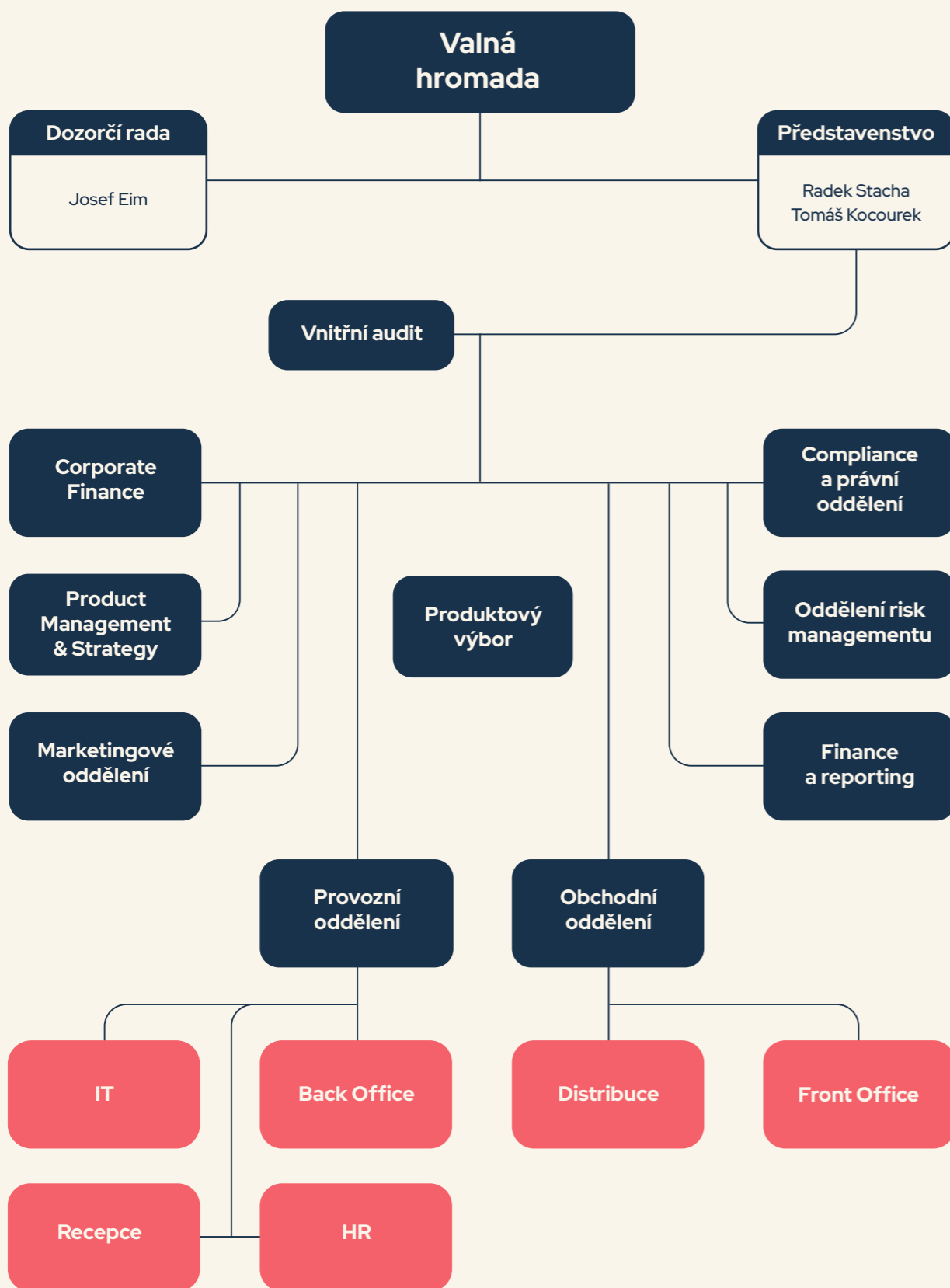
„marginální kapitálová alokace“.

My říkáme

„i stovka měsíčně je lepší než nic“.

Říkáme věci na rovinu,
aby vám investování dávalo smysl.

Organizační struktura



Poděkování patří všem týmům za mimořádné nasazení v roce plném změn a za neúnavnou práci nad projektem Investona.

2025

Od tohoto roku značka Colosseum přestává existovat. Několikaletou a úspěšnou transformaci zaměřenou na modernizaci, optimalizaci a investice do růstu završujeme změnou obchodního názvu společnosti na Czech Asset Investments, a.s.

V druhé polovině roku uvádíme na trh **novou platformu pro retailové investování pod značkou Investona**. Zahajujeme tak naši misi rozinvestovat Česko. Kromě investičních fondů Investona nabízíme českým investorům také možnost nákupu akcií a ETF. Spouštíme **nový web, webovou a mobilní aplikaci a také masivní komunikační kampaň** silně zaměřenou na české regiony, nejen velká města.

2019

Colosseum, a. s. **zcela mění akcionářskou strukturu, management a celkovou strategii**. Společnost zásadně obměnila produktovou nabídku i poplatkové podmínky s ohledem na proklientský přístup. Začíná se orientovat na poskytování služeb v oblasti asset managementu, investic do ETF a nabídky investičních fondů. Nové strategické směřování společnosti započaté v tomto roce vyvrcholí vstupem Investony na trh.

2003

Společnost rozšiřuje licenci o **službu obhospodařování majetku**. A kromě tradičního zprostředkování přístupu zákazníkům na světové finanční trhy tak zahájila i poskytování asset managementu.

2002

Společnost získala **licenci obchodníka s cennými papíry jako jeden z prvních nebankovní subjektů** s oprávněním poskytovat služby i v oblasti futures, opcí a dalších finančních derivátů.

1997

Založení společnosti Colosseum, a.s.

Hlavním předmětem jejího podnikání je poskytování analýz finančních a komoditních trhů a vzdělávací činnost v oblasti investování do komodit a finančních derivátů. Díky pravidelné publikační činnosti a vystupování v médiích si společnost získává pověst průkopníka investování do komodit, futures, opcí a finančních derivátů v České republice.



Současnost

Společnost Czech Asset Investments, a. s., jako obchodník s cennými papíry navazuje na činnost značky Colosseum, která s koncem roku 2024 obchodně přestala existovat. **Na českém trhu ji v druhé polovině roku 2025 nahrazuje značka Investona.** Tato platforma však zároveň vstupuje do nové oblasti – přímého retailového investování prostřednictvím digitální platformy.

Cílem Investony je propojit retailové investování se světem finančního poradenství a investičního zprostředkování. Název Investona lépe vystihuje naše zaměření a přesvědčení, že investovat má smysl.

Struktura produktů a služeb Czech Asset Investments se od uvedení Investony na trh rozděluje na dvě linie:

Czech Asset Investments, a. s., která nadále nabízí úspěšný a dlouhodobě žádaný fond NEMO a také dluhopisy. Do obojího lze investovat pouze s finančním poradcem přes jeho sjednávač Investona Online.

Investona, která stojí na stejnojmenné webové a mobilní aplikaci a možnosti pro Čechy investovat samostatně do fondů, akcií a ETF. Současně mohou zákazníci Investony také využít služby finančních poradců.

Meziročně AUM vzrostl z 3,6 miliardy korun na konci roku 2024 na 4,7 miliardy korun ke konci roku 2025, tedy o více než 31%.

Společnost i v následujících letech očekává velmi dynamický růst klientské základny a s tím spojeného AUM. Tento růst by měl na základě řady podniknutých kroků ve srovnání s minulým obdobím ještě akcelarovat.

**Naším cílem
je 100 tisíc
nových klientů
do dvou let.**



Zpráva o podnikatelské činnosti a hospodaření v roce 2025

PŘEHLED ZÁKLADNÍCH UKAZATELŮ

Výnosy	202 112 371 Kč
Náklady	-209 438 559 Kč
Hospodářský výsledek po zdanění	- 7 326 188 Kč
Regulatorní kapitál	28 461 658 Kč
Počet zaměstnanců (údaj k 31. 12. 2025)	33

Celková výše zákaznického majetku v souvislosti s poskytováním investičních služeb (dle vyhlášky č. 501/2002 Sb.): 475 148 tis. Kč.

ÚDAJE O KAPITÁLU A POMĚROVÝCH UKAZATELÍCH

	(v tis. Kč)
Kapitál	46 267
Původní kapitál (Tier 1)	28 462
Splacený základní kapitál	27 000
Emisní ážio	221
Rezervní fondy, neuhrazená ztráta a nerozdělený zisk	19 046
Zisk/ztráta za běžné účetní období po zdanění	-7 326
Další odčitatelné položky z původního kapitálu	0
Dodatkový kapitál (Tier 2)	0
Odčitatelné položky od původ. a dodat. kapitálu (Tier 1 + Tier 2)	0
Správní náklady na jednoho pracovníka	2 736

	(v %)
Kapitálový poměr pro kmenový kapitál Tier 1	108,65
Kapitálový poměr pro kapitál Tier 1	108,65
Kapitálový poměr pro celkový kapitál	108,65
Zadluženost I (celkový dluh bez majetku klientů/aktiva bez majetku klientů)	42,76
Zadluženost II (celkový dluh bez majetku klientů/vlastní kapitál)	74,71
Rentabilita průměrných aktiv (ROAA, aktiva bez majetku klientů)	-9,56
Rentabilita průměrného kapitálu Tier 1 (ROAE)	-17,99
Rentabilita tržeb (zisk po zdanění/výnosy z investičních služeb)	-4,19
Návratnost aktiv (čistý zisk/celková bilanční suma)	-6,7

Zpráva o vztazích

Mezi ovládanou a ovládající osobou za účetní období končící 31. 12. 2025 zpracovaná dle § 82 zákona o obchodních korporacích.

V souladu s ustanoveními zákona o obchodních korporacích Společnost nemá k 31. 12. 2025 ani k 31. 12. 2024 ovládající osobu a nesestavuje Zprávu o vztazích.

V Praze dne 31. 3. 2026

Ing. Tomáš Kocourek
Předseda představenstva



Účetní závěrka

ROZVAHA KE DNI 31. 12. 2025

(v tis. Kč)	Běžné období	Minulé období
AKTIVA CELKEM	120 675	98 996
3. Pohledávky za bankami a družstevními záložkami v tom: a) splatné na požádání	81 020 81 020	75 228 75 228
9. Dlouhodobý nehmotný majetek z toho: a) ostatní dlouhodobý nehmotný majetek	17 805 17 805	2 420 2 420
10. Dlouhodobý hmotný majetek z toho: a) právo užívání dle IFRS 16 ostatní dlouhodobý hmotný majetek	4 900 4 622	5 546 5 546
11. Ostatní aktiva	16 555	15 392
13. Náklady a příjmy příštích období	395	410
PASIVA CELKEM	120 675	98 996
4. Ostatní pasiva	72 553	41 007
6. Rezervy	1 855	4 396
8. Základní kapitál z toho: a) splacený základní kapitál	27 000 27 000	27 000 27 000
9. Emisní ážio	221	221
12. Kapitálové fondy	40 000	40 000
14. Neuhrazená ztráta z předchozích období	-13 628	-18 673
15. Zisk/ztráta za účetní období	-7 326	5 045
VLASTNÍ KAPITÁL CELKEM	46 267	53 593

PODROZVAHOVÉ POLOŽKY

(v tis. Kč)	Běžné období	Minulé období
7. Hodnoty předané do úschovy	4 288 374	3 175 055
15. Hodnoty převzaté k obhospodařování	475 148	425 159

Sestaveno dne: 31. 3. 2026

VÝKAZ ZISKU A ZTRÁTY ZA ROK KONČÍCÍ 31. 12. 2025

(v tis. Kč)	Běžné období	Minulé období
1. Výnosy z úroků a podobné výnosy	1 418	2 568
z toho: a) výnosy z úroků z ostatních aktiv	1 418	2 568
2. Náklady na úroky a podobné náklady	560	577
4. Výnosy z poplatků a provizí	174 928	168 117
5. Náklady na poplatky a provize	103 555	104 804
6. Zisk nebo ztráta z finančních operací	-41	26
7. Ostatní provozní výnosy	24 053	23
8. Ostatní provozní náklady	13 898	3 450
9. Správní náklady v tom: a) náklady na zaměstnance z toho: aa) mzdy a platy zaměstnanců ab) sociální a zdravotní pojištění pracovníků ac) ostatní náklady na zaměstnance b) ostatní správní náklady	90 303 43 718 32 330 10 752 636 46 585	52 630 21 875 16 132 5 391 352 30 755
11. Odpisy, tvorba a použití rezerv a opravných položek k dlouhodobému hmotnému a nehmotnému majetku	1 909	642
17. Tvorba a použití ostatních rezerv	- 2 541	2 823
19. Zisk/ztráta za účetní období z běžné činnosti před zdaněním	- 7 326	5 808
23. Daň z příjmů	0	763
24. Zisk/ztráta za účetní období po zdanění	- 7 326	5 045

Sestaveno dne: 31. 3. 2026

PŘEHLED O ZMĚNÁCH VLASTNÍHO KAPITÁLU KE DNI 31. 12. 2025

(v tis. Kč)	Základní kapitál	Emisní ážio	Rezerv. fondy	Kapitál. fondy	Nerozd. zisk/ztráta	Zisk (ztráta)	Celkem
Zůstatek k 1. 1. 2025	27 000	221	0	40 000	-18 673	5 045	53 593
Čistý zisk/ztráta za účetní období	0	0	0	0	0	-7 326	-7 326
Ostatní změny	0	0	0	0	5 045	-5 045	0
Zůstatek k 31. 12. 2025	27 000	221	0	40 000	-13 628	-7 326	46 267
Zůstatek k 1. 1. 2024	27 000	221	850	40 000	-34 470	14 947	48 548
Čistý zisk/ztráta za účetní období	0	0	0	0	0	-14 947	-14 947
Ostatní změny	0	0	-850	0	15 797	5 045	19 992
Zůstatek k 31. 12. 2024	27 000	221	0	40 000	-18 673	5 045	53 593

Sestaveno dne: 31. 3. 2026



Hospodářské výsledky odpovídají výrazným investicím do rozvoje značky Investona. Vedení společnosti i akcionáři tento vývoj plánovali. S jejich podporou máme zajištěné financování veškerých projektů.

Příloha k účetní závěrce

SESTAVENÁ K 31. 12. 2025

1. VŠEOBECNÉ INFORMACE

1.1. ZÁKLADNÍ ÚDAJE O SPOLEČNOSTI

Czech Asset Investments, a.s.
Evropská 2758/11
160 00 Praha 6
IČ 251 33 454

Společnost Czech Asset Investments, a.s., (dále jen „Czech Asset Investments, a.s.“ nebo „Společnost“), se sídlem Praha 6, Evropská 2758/11, PSČ 160 00 je zaregistrována jako akciová společnost podle zákona o obchodních korporacích a byla zapsána 30. května 1997 do Obchodního rejstříku, vedeného Městským soudem v Praze, oddíl B, vložka 4754.

1.2. ÚČASTI S ROZHODUJÍCÍM A PODSTATNÝM VLIVEM

Osobami, jejichž podíl na základním kapitálu nebo hlasovacích právech společnosti přesáhl k 31. 12. 2025 deset procent, individuálně nebo v případě jednání ve shodě, jsou:

- Ing. Mgr. Josef Eim, Tučkova 418/21, Brno, výše podílu představuje 39,26 %,
- Ing. et Ing. Radek Stacha, Karolinská 708/13, Praha 8, výše podílu představuje 29,63 %.

1.3. OBORY ČINNOSTI A ZEMĚPISNÉ OBLASTI

Czech Asset Investments, a.s., je obchodníkem s cennými papíry, který vykonává svou činnost na základě povolení České národní banky (rozhodnutí České národní banky č.j. 2021/109330/CNB/570 ze dne 2. 9. 2021).

Czech Asset Investments, a.s., je obchodníkem s cennými papíry oprávněným nabízet zejména tyto investiční služby na území České republiky:

- přijímání a předávání pokynů týkajících se investičních nástrojů dle § 3 odst. 1 písm. a) až k) ZPKT;
- provádění pokynů týkajících se investičních nástrojů dle § 3 odst. 1 písm. a) až k) ZPKT;
- obhospodařování majetku zákazníka na základě smlouvy se zákazníkem, je-li součástí majetku investiční nástroj dle § 3 odst. 1 písm. a) až k) ZPKT;
- investiční poradenství týkající se investičních nástrojů dle § 3 odst. 1 písm. a) až k) ZPKT;
- umístování investičních nástrojů bez závazku jejich upsání dle § 3 odst. 1 písm. a) ZPKT;
- úschova a správa investičních nástrojů dle § 3 odst. 1 písm. a) až k) ZPKT pro zákazníka;
- investiční výzkum a finanční analýza investičních nástrojů dle § 3 odst. 1 písm. a) až k) ZPKT;
- provádění devizových operací souvisejících s poskytováním investičních služeb;
- služby související s upisováním investičních nástrojů dle § 3 odst. 1 písm. a) až k) ZPKT pro zákazníka;
- činnost kontaktního místa pro zahraniční investiční fond;
- společnost na základě smlouvy s obhospodařovatelem zahraničního investičního fondu NEMO fund, společností IFM Independent Fund Management AG, Landstrasse 30, 9494 Schaan, Lichtenštejnské knížectví, provádí distribuci fondu NEMO fund.

1.4. ČLENOVÉ STATUTÁRNÍHO ORGÁNU

ČLENOVÉ PŘEDSTAVENSTVA K 31. 12. 2025

Ing. Tomáš Kocourek
Předseda představenstva

Ing. et Ing. Radek Stacha
Člen představenstva

ČLENOVÉ DOZORČÍ RADY K 31. 12. 2025

Ing. Mgr. Josef Eim
Předseda dozorčí rady

2. ZÁKLADNÍ VÝCHODISKA PRO VYPRACOVÁNÍ ÚČETNÍ ZÁVĚRKY

Účetní závěrka byla připravena v souladu se zákonem č. 563/1991 Sb., o účetnictví, ve znění pozdějších předpisů, a s vyhláškou č. 501/2002 Sb., kterou se provádějí některá ustanovení zákona č. 563/1991 Sb., o účetnictví, ve znění pozdějších předpisů, pro účetní jednotky, které jsou bankami a jinými finančními institucemi, a Českými účetními standardy pro finanční instituce v platném znění.

Údaje předchozích období byly v nezbytných případech upraveny na srovnatelný základ s prezentací běžného roku a vykazované hodnoty tak nemusejí odpovídat hodnotám vykazovaným v minulých účetních závěrkách. V případě, že došlo k úpravě předchozích období a vykazované hodnoty neodpovídají hodnotám vykazovaným v minulých účetních závěrkách, je úprava komentována.

Czech Asset Investments, a.s., jako obchodník s cennými papíry musí dodržovat regulační požadavky. Mezi tyto požadavky patří limity a další omezení týkající se zejména kapitálové přiměřenosti.

Účetní závěrka byla zpracována za předpokladu, že společnost bude nadále působit jako podnik s neomezenou dobou trvání.

Všechny údaje jsou uvedeny v korunách českých (Kč). Měrnou jednotkou jsou tisíce Kč, pokud není uvedeno jinak. Okamžik sestavení účetní závěrky: 31. 3. 2026

3. OBECNÉ ÚČETNÍ ZÁSADY A ÚČETNÍ METODY

3.1. ZMĚNY ÚČETNÍCH METOD

Žádné významné změny účetních metod v daném roce neproběhly.

3.2. NOVÉ ÚČETNÍ METODY

V průběhu účetního období Společnost nezavedla žádné nové účetní metody.

3.3. CIZÍ MĚNY A KURZOVÉ PŘEPOČTY

Majetek a závazky pořízené v cizí měně se oceňují v českých korunách v denním kurzu dle České národní banky platném ke dni jejich vzniku a k rozvahovému dni byly položky peněžité povahy oceněny kurzem platným k 31. 12. 2025 vyhlášeným Českou národní bankou.

O kurzových rozdílech účtuje společnost vždy k poslednímu dni v měsíci a používá kurz České národní banky posledního dne v měsíci.

3.4. OKAMŽIK USKUTEČNĚNÍ ÚČETNÍHO PŘÍPADU

Okamžikem uskutečnění účetního případu je zejména den výplaty nebo převzetí oběživa, den připsání prostředků podle zprávy došlé od korespondenta, vznik pohledávky, resp. závazku, nabytí vlastnictví, den sjednání a den vypořádání obchodu s deriváty.

V případě obchodů s cennými papíry, deriváty, valutami, devizami a repo operacemi je okamžikem uskutečnění účetního případu datum sjednání nákupu nebo prodeje. V případě obvyklého termínu dodání (spotové operace) jsou závazky a pohledávky zaúčtovány k datu sjednání obchodu. Společnost tyto operace na svůj účet v roce 2025 neprováděla.

3. 5. FINANČNÍ NÁSTROJE

Finanční nástroje, rozeznávané na rozvaze Společnosti, představují zejména Pohledávky za bankami a pohledávky vykazované v položce rozvahy „Ostatní aktiva“.

Počáteční zaúčtování, klasifikace a následné oceňování

Finanční nástroje jsou při prvotním zaúčtování oceněny v reálné hodnotě zvýšené nebo snížené o transakční náklady související s pořízením finančního nástroje.

Klasifikace finančních aktiv Společnosti je v souladu s vyhodnocením:

- charakteru smluvních peněžních toků, které plynou z finančního aktiva (SPPI; z anglického solely payments of principal and interest on the principal outstanding, „SPPI test“) a
- principech obchodního modelu, na základě kterého jsou finanční aktiva řízena.

Společnost klasifikuje a oceňuje finanční nástroje jako finanční aktiva na rozvaze společnosti v naběhlé hodnotě vzhledem k charakteru smluvních peněžních toků, které představují výhradně splátky jistiny a úroku a dále vzhledem k cíli držet finanční majetek za účelem inkasa smluvních peněžních toků.

Naběhlá hodnota finančního aktiva je částka, v níž je finanční nástroj oceněn při prvotním zachycení, snížená o splátky jistiny, snížená nebo zvýšená o kumulovanou amortizovanou hodnotou rozdílu mezi prvotně vykázanou hodnotou a hodnotou při splatnosti (včetně naběhlého úroku) při použití efektivní úrokové míry a snížena o ztráty ze znehodnocení v důsledku očekávaných úvěrových ztrát.

Znehodnocení v důsledku očekávaných úvěrových ztrát

Na obchodní pohledávky je aplikován zjednodušený přístup při výpočtu očekávané úvěrové ztráty (expected loss, „ECL“). V rámci zjednodušené metody odhaduje Společnost očekávané úvěrové ztráty jako celoživotní ztráty.

Riziko selhání z Pohledávek za bankami, a tedy související očekávaná ztráta, je společností považováno za zanedbatelné vzhledem ke krátkodobé splatnosti pohledávek (obvykle na viděnou) a vysoké kredibilitě bankovních protistran, které společnost využívá.

Vzhledem k tomu, že finanční výkazy Společnosti zahrnují finanční aktiva představující, kromě pohledávek za bankami se zanedbatelným rizikem selhání, pouze pohledávky za nebankovními subjekty vykazované v položce „Ostatní aktiva“ a tyto pohledávky nezahrnují významnou složku financování, uplatňuje Společnost při výpočtu očekávaných ztrát zjednodušený přístup. Společnost na základě historických zkušeností s úvěrovými ztrátami zohledňuje matici pro opravné položky, která je založena na charakteru zákazníka a dnech po splatnosti. Při aktualizaci matice pro opravné položky jsou zohledněny výhledové faktory specifické pro dlužníky a dané ekonomické prostředí.

Snížení hodnoty pohledávky v podobě opravné položky k pohledávkám, případně odpis nedobytné pohledávky, kterou společnost identifikuje, se odepisují do zisku a ztráty.

3. 6. H MOTNÝ A NEH MOTNÝ MAJETEK

Dlouhodobým hmotným majetkem se rozumí majetek, jehož doba použitelnosti je delší než jeden rok a jehož ocenění je vyšší než 80 tis. Kč v jednotlivém případě.

Dlouhodobým nehmotným majetkem se rozumí majetek, jehož doba použitelnosti je delší než jeden rok a jehož ocenění je v případě řízovacích výdajů vyšší než 60 tis. Kč a v ostatních případech vyšší než 60 tis. Kč v jednotlivém případě.

Dlouhodobý hmotný i nehmotný majetek se oceňuje v pořizovacích cenách, které obsahují cenu pořízení a náklady s pořízením související. Úroky z úvěru nejsou součástí pořizovací ceny. Náklady na technické zhodnocení dlouhodobého hmotného majetku zvyšují jeho pořizovací cenu. Opravy a údržba se účtují do nákladů.

Společnost odpisuje metodou rovnoměrných daňových a účetních odpisů. Je zaveden plán odpisů jednotlivých skupin hmotného investičního majetku (HIM).

ODPISOVÉ SKUPINY:

- 1 – doba odepisování 3 roky – patří zde zejména počítače, kancelářská technika, nástroje
- 2 – doba odepisování 5 let – patří zde zejména osobní automobily
- 3 – doba odepisování 10 let – patří zde zejména klimatizace
- 4 – doba odepisování 20 let – patří zde zejména budovy ze dřeva a plastů, osvětlení budov, plynovody
- 5 – doba odepisování 30 let – patří zde zejména budovy průměrné velikosti
- 6 – doba odepisování 50 let – patří zde zejména velké budovy, například administrativní budovy

Nehmotný majetek se odepisuje dle § 32a ZDP rovnoměrně bez přerušení následovně:

- audiovizuální díla 18 měsíců;
- software a nehmotné výsledky výzkumu a vývoje 36 měsíců;
- řízovací výdaje 60 měsíců;
- licence a ostatní nehmotný majetek 72 měsíců.

3. 7. NÁJEM Z DLOUHODOBÉHO MAJETKU (LEASING)

SPOLEČNOST JAKO NÁJEMCE

Společnost v souvislosti s vykazováním finančních nástrojů aplikuje účetní standard IFRS 16 Leasing. Při uzavření nájemní smlouvy Společnost posuzuje, zda je smlouva leasingem nebo jej obsahuje. Smlouva má charakter leasingu nebo jej obsahuje tehdy, pokud převádí právo kontrolovat používání identifikovaného aktiva po určitou dobu výměnou za úplatu.

Společnost uplatňuje jednotný přístup k vykazování a oceňování všech leasingů s výjimkou krátkodobých pronájmů a pronájmů aktiv s nízkou hodnotou. Společnost účtuje o závazcích z leasingu za účelem úhrady leasingových plateb a o aktivech z práva k užívání představujících právo k užívání podkladových aktiv.

PRÁVO UŽÍVÁNÍ

Společnost účtuje o aktivech z práva k užívání ke dni zahájení leasingu (tj. ke dni, kdy je podkladové aktivum k užívání). Aktivum, které je předmětem leasingu, je prvotně zaúčtováno jako součet částky prvotního ocenění závazku z leasingu a leasingových plateb zaplacených před dnem zahájení leasingu, snížené o leasingové pobídky a odhadované náklady, které Společnost vynaloží na demontáž a odstranění najatého aktiva.

Aktivum z práva k užívání je vykazováno v rozvaze v položce „Dlouhodobý hmotný majetek“ a je rovnoměrně odepisováno po dobu do konce ekonomické životnosti podkladového aktiva nebo do konce smluvního nebo očekávaného nájmu, a to podle toho, které z těchto období skončí dříve. Příslušné odpisy jsou vykázány ve výkazu zisku a ztráty v položce „Odpisy, tvorba a použití rezerv a opravných položek k dlouhodobému hmotnému a nehmotnému majetku“.

ZÁVAZKY Z LEASINGU

Závazek z leasingu je při prvotním zaúčtování oceněn v současné hodnotě budoucích leasingových plateb po dobu leasingu a následně se zvyšuje o úrok vypočtený na základě implicitní úrokové sazby nebo tzv. přírůstkové výpůjční sazby (tj. sazby, za jakou by si Společnost mohla obstarat financování za obdobných časových a rizikových podmínek na dané aktivum) a snižuje se o leasingové platby. Úrok je vykázán jako „Náklady na úrok a podobné náklady“ ve výkazu zisku nebo ztráty.

Dobu leasingu představuje období do konce smluvního vztahu nebo dobu po kterou společnost vyhodnotí, že je ekonomicky vázaná v leasingu setrvat v případě možnosti (opcí) na prodloužení nájmu nebo smlouvy na dobu neurčitou.

Leasingová platba sestává z pevných plateb snížených o pobídky, variabilních plateb (spjatých s indexem nebo sazbou), plateb souvisejících s garantovanou zbytkovou hodnotou, penále za ukončení leasingu a realizované ceny kupních opcí, pokud je pravděpodobné, že budou uplatněny.

Následně je závazek z leasingu přeceněn, pokud dojde ke změně budoucích leasingových plateb (např. z důvodu změny ve vyhodnocení, prodloužení nebo předčasné ukončení leasingu apod.). Pokud závazek z leasingu je takto přeceněn, pak dojde i k úpravě ocenění aktiva z práva k užívání. Pokud je aktivum z práva k užívání nulové, pak je dané přecenění závazku z leasingu zaúčtováno přes výkaz zisku a ztráty.

Závazek z leasingu je vykázán v rozvaze v položce „Ostatní pasiva“.

V případě leasingu, jehož charakter představuje krátkodobý pronájem nebo pronájem aktiv s nízkou hodnotou, vykazuje Společnost leasingové platby jako „Ostatní provozní náklady“ časově rozlišené do období, do kterého věčně a časově přísluší.

3. 8. ÚROKOVÉ VÝNOSY A NÁKLADY

Výnosové a nákladové úroky z úročených nástrojů jsou vykazovány na akuálním principu a v souladu s metodou efektivní úrokové míry.

Úrokové výnosy představují především úroky z krátkodobých vkladů od peněžních ústavů a jiných dlužníků a obdobná plnění.

Úrokové náklady představují úroky vůči bankám, dodavatelům, v případě půjček, finančních operací. Neobsahuje úroky, pokud se zahrnují přímo do pořizovací ceny nehmotného a hmotného investičního majetku.

3. 9. VÝNOSY Z POPLATKŮ A PROVIZÍ

Poplatky a provize jsou vykazovány na akuálním principu k datu poskytnutí služby nebo k datu přijetí platby za poskytnutou investiční službu. Poplatky a provize za sjednání transakce pro třetí stranu nebo z podílu na tomto jednání jsou vykázány v okamžiku dokončení transakce, ke které se vztahují.

Výnosy z poplatků a provizí jsou zejména poplatky za zprostředkování obchodu, poplatky za správu, poplatky za obhospodařování, poplatky za vedení účtů, poplatky za distribuci, odměnu ze zisku a ostatní poplatky.

3. 10. ZISK NEBO ZTRÁTA Z FINANČNÍCH OPERACÍ

Zisk nebo ztráta z finančních operací jsou tvořeny kurzovými rozdíly.

3. 11. REZERVY

Rezervy jsou vytvářeny k pokrytí budoucích rizik a výdajů, u nichž je znám účel, je pravděpodobné, že nastanou, avšak není jistá částka nebo datum, v němž budou plněny. Rezervy vytvořené účetní jednotkou se člení na rezervy na daně a ostatní rezervy.

Rezervy na daň společnost vytváří k rozvahovému dni, předchází-li okamžik sestavení účetní závěrky okamžiku stanovení daňové povinnosti.

3. 12. OPRAVNÉ POLOŽKY

Opravné položky vyjadřují přechodné snížení hodnoty nefinančních aktiv (dlouhodobý majetek, zásoby) resp. očekávané úvěrové ztráty z finančních aktiv (finanční nástroje v zůstatkové hodnotě a nebo v reálné hodnotě do ostatního úplného výsledku) – viz také sekce 3. 5. FINANČNÍ NÁSTROJE.

3. 13. CENNÉ PAPIRY

Společnost neobchoduje a nedrží cenné papíry na vlastní účet, a proto cenné papíry nevykazuje na rozvaze. Cenné papíry klientů jsou zachyceny v podrozvahové položce „Hodnoty převzaté k obhospodařování“ a jsou oceňovány reálnou hodnotou ke dni sestavení účetní závěrky. Společnost nenabyla vlastní akcie nebo podíly.

3. 14. DPH

DPH na výstupu přiznává Společnost u poskytnutých zdanitelných plnění, která nejsou osvobozena od daně. Vzhledem k tomu, že Společnost užívá přijatá zdanitelná plnění v rámci svých ekonomických činností jak pro plnění s nárokem na odpočet daně, tak pro plnění osvobozená od daně bez nároku na odpočet daně s místem plnění v tuzemsku i mimo tuzemsko, nárokuje si odpočet DPH pouze v krácené výši. V případě, že je provedeno vypořádání odpočtu daně v krácené výši, účtuje Společnost rozdíl do Výkazu zisku a ztráty na zvláštní nákladový účet.

3. 15. ODLOŽENÁ DAŇ

Daňový základ pro daň z příjmů se propočte z hospodářského výsledku běžného období připočtením daňově neuznatelných nákladů a odečtením výnosů, jež nepodléhají dani z příjmů, který je dále upraven o slevy na dani a případné zápočty.

Výpočet odložené daně je založen na závazkové metodě vycházející z rozvahového přístupu. Tato metoda vychází z přechodných rozdílů, kterými jsou rozdíly mezi daňovou základnou aktiv, popř. pasiv a účetní hodnotou těchto aktiv, popř. pasiv. O odložené daňové pohledávce se účtuje pouze v případě, kdy neexistuje pochybnost o jejím dalším uplatnění v následujících účetních obdobích.

Společnost nespadá do působnosti zákona č. 416/2023 Sb. o dorovnávacích daních pro velké nadnárodní skupiny a velké vnitrostátní skupiny (dále jen „ZODD“), jelikož není součástí žádné skupiny definované v § 8 ZODD. Obrat Společnosti nepřesahuje ve 2 ze 4 bezprostředně předcházejících zdaňovacích obdobích částku 750 mil. EUR. Společnost tak není povinna se ustanovením ZODD řídit, jelikož nespĺňuje definiční znaky pro její zařazení.

3. 16. SPŘÍZNĚNÉ OSOBY

Společnost definovala spřízněné osoby v souladu s IAS 24 Zveřejnění spřízněných stran. Spřízněnými stranami Společnosti se rozumí:

- strany ovládající Společnost nebo strany, které mohou přímo nebo nepřímo uplatňovat podstatný vliv u Společnosti, a společnosti, které tyto osoby ovládají nebo na ně mají podstatný vliv,
- členové statutárních, dozorčích a řídicích orgánů Společnosti (klíčové vedení společnosti) a osoby blízké těmto osobám včetně podniků, které tyto osoby ovládají,
- členové těže skupiny (mateřské, dceřině a sesterské společnosti), přidružené nebo společné společnosti.

3. 17. NÁSLEDNÉ UDÁLOSTI

Dopad událostí, které nastaly mezi rozvahovým dnem a dnem sestavení účetní závěrky, je zachycen v účetních výkazech v případě, že tyto události poskytují doplňující důkazy o podmínkách, které existovaly k rozvahovému dni. V případě, že mezi rozvahovým dnem a dnem sestavení účetní závěrky došlo k významným událostem zohledňujícím podmínky, které nastaly po rozvahovém dni, jsou důsledky těchto událostí popsány v příloze, ale nejsou zaúčtovány v účetních výkazech.

3. 18. PODROZVAHA

Přijaté zástavy a zajištění a hodnoty převzaté do úschovy, správy a k uložení jsou vykázány v reálné hodnotě, pokud reálná hodnota není zjistitelná, jsou vykázány v nominální hodnotě a v případě cenných papírů českých společností v likvidaci či konkursu jsou vykázány v nulové hodnotě. Zahraniční cenné papíry, jejichž reálná hodnota není zjistitelná, jsou oceněny rovněž nulovou hodnotou. Ocenění cenných papírů je blíže popsáno v části 3. 13. CENNÉ PAPIRY.

Prostředky klientů a související závazky jsou vykázány na řádku „Hodnoty předané k obhospodařování“ a „Hodnoty převzaté k obhospodařování“.

4. VÝZNAMNÉ POLOŽKY UVEDENÉ V ROZVAZE A VÝKAZU ZISKU A ZTRÁTY A PODROZVAHOVÉ ÚČTY

4.1. POHLEDÁVKY ZA BANKAMI

Společnost vede u bank účty klientů a účty společnosti. Účty společnosti představují vklady splatné na požádání. Účty klientů jsou vedeny ve zvláštním režimu, odděleně od účtů společnosti.

Pohledávky za bankami splatné na požádání	Stav k 31. 12. 2025	Stav k 31. 12. 2024
Běžné účty	81 020	75 228
Celkem	81 020	75 228

4.2. DLOUHODOBÝ HMOTNÝ A NEHMOTNÝ MAJETEK

Pořizovací cena (v tis. Kč)				
Popis	Počáteční zůstatek k 1. 1. 2025	Přírůstky	Úbytky	Konečný zůstatek k 31. 12. 2025
Ostatní dlouhodobý hmotný majetek	0	312	0	312
Ostatní dlouhodobý nehmotný majetek	2 481	16 335	61	18 755
Celkem	2 481	16 647	61	19 067

Oprávký (v tis. Kč)				
Popis	Počáteční zůstatek k 1. 1. 2025	Přírůstky	Úbytky	Konečný zůstatek k 31. 12. 2025
Ostatní dlouhodobý hmotný majetek	0	34	0	34
Ostatní dlouhodobý nehmotný majetek	61	950	61	950
Celkem	61	984	61	984

Účetní hodnota (v tis. Kč)		
Popis	Konečný zůstatek k 31. 12. 2024	Konečný zůstatek k 31. 12. 2025
Ostatní dlouhodobý hmotný majetek	0	278
Ostatní dlouhodobý nehmotný majetek	2 420	17 805
Celkem	2 420	18 083

4.3. AKTIVA Z PRÁVA K UŽÍVÁNÍ (LEASING)

Účetní jednotka v roli podnájemce vykazuje aktivum z práva k užívání najatého aktiva v položce „Dlouhodobý hmotný majetek“ a související závazek z leasingu v položce „Ostatní závazky“ v rozvaze. Účetní jednotka si podnájímá kancelářské prostory v sídle Společnosti. Smlouvy o podnájmu jsou uzavřeny na dobu neurčitou. Společnost tudíž vyhodnotila dobu podnájmu jako dobu, po kterou je ekonomicky vázaná setrvat v nájemním vztahu.

2025

Pořizovací cena (v tis. Kč)	Nájem kancelářských prostor	Celkem
k 1. lednu 2025	6 477	6 477
Převod do užívání	0	0
k 31. prosinci 2025	6 477	6 477
Oprávký		
k 1. lednu 2025	931	931
Roční odpisy	924	924
k 31. prosinci 2025	1 855	1 855
Účetní hodnota		
k 1. lednu 2025	5 546	5 546
k 31. prosinci 2025	4 622	4 622

2024

Pořizovací cena (v tis. Kč)	Nájem kancelářských prostor	Celkem
k 1. lednu 2024	2 501	2 501
Modifikace (indexace nájmu)	3 976	3 976
k 31. prosinci 2024	6 477	6 477
Oprávký		
k 1. lednu 2024	313	313
Roční odpisy	618	618
k 31. prosinci 2024	931	931
Účetní hodnota		
k 1. lednu 2024	2 188	2 188
k 31. prosinci 2024	5 546	5 546

ZÁVAZKY Z LEASINGU:

(v tis. Kč)	Závazky z leasingu k 31. 12. 2025
Kancelářské prostory	4 964

(v tis. Kč)	Závazky z leasingu k 31. 12. 2024
Kancelářské prostory	5 748

ANALÝZA SPLATNOSTI ZÁVAZKŮ Z LEASINGU

(v tis. Kč)	k 31. 12. 2025			k 31. 12. 2024		
	Budoucí minimální leasingové splátky	Úroky	Současná hodnota min. leasing. splátek	Budoucí minimální leasingové splátky	Úroky	Současná hodnota min. leasing. splátek
Splatné do 1 roku	1 200	354	846	1 200	417	783
Splatné ve 2. až 5. roce	4 800	682	4 118	4 800	986	3 814
Splatné po více než 5 letech	0	0	0	1 200	49	1 151
Celkem	6 000	1 036	4 964	7 200	1 452	5 748

Nediskontované potenciální budoucí platby podnájemného kancelářských prostor za dobu, kterou si Společnost vyhodnotila, že je ekonomicky vázaná setrvat v nájemním vztahu, představují k 31. 12. 2025 výši 100 tis. Kč měsíčně bez vlivu indexace. Společnost není vystavena významnému riziku likvidity s ohledem na závazky z leasingu.

4. 4. OSTATNÍ AKTIVA

Položky – členění (v tis. Kč) – v naběhlé hodnotě	31. 12. 2025	31. 12. 2024
Pohledávky	18 547	14 228
Peníze na cestě	0	633
Dohadné účty aktivní	0	3 440
Ostatní	1 267	350
Celkem	19 814	18 651
Opravná položka k pohledávkám	-3 259	-3 259
Celkem	16 555	15 392

ROZDĚLENÍ POHLEDÁVEK DLE SPLATNOSTI:

(v tis. Kč)	Do 3 měsíců	3-12 měsíců	1-5 let	Po splatnosti více než 5 let	Nespecifikováno	Celkem
Pohledávky za klienty	1 674	0	0	0	0	1 674
Pohledávky za ostatními institucemi	13 614	0	0	0	0	13 614
Pohledávka Broker PFG	0	0	0	3 259	0	3 259
Celkem	15 288	0	0	3 259	0	18 547

Společnost eviduje pohledávky po splatnosti více než 5 let, ke kterým je tvořena opravná položka ve výši 3 259 tis. Kč. Ostatní aktiva Společnosti jsou splatná do 3 měsíců.

Opravná položka k pohledávkám představuje plné znehodnocení pohledávek u klientů, kde Společnost nepředpokládá jejich vymahatelnost. Pohledávky, u nichž není opravná položka tvořena, nejsou po splatnosti a Společnost předpokládá jejich vymožitelnost.

Dohadné účty aktivní se týkaly především vyúčtování odměn za distribuci a odměn za správu.

Ostatní aktiva jsou oceňována v naběhlé hodnotě.

4. 5. NÁKLADY PŘÍŠTÍCH OBDOBÍ

V nákladech příštích období jsou ve výši 395 tis. Kč (2024: 410 tis. Kč) zahrnuty budoucí náklady z dodavatelských provozních faktur.

4. 6. OSTATNÍ PASIVA

Položky – členění (v tis. Kč) – v naběhlé hodnotě	31. 12. 2025	31. 12. 2024
Dodavatelé	21 238	4 170
Závazky vůči klientům	39 844	12 775
Závazky za vázanými zástupci a investičními zástupci	96	10 125
Závazky – garanční fond	3 499	3 362
Dohadné účty pasivní	658	1 307
Ostatní	7 218	9 268
Celkem	72 553	41 007

Položku „Dodavatelé“ tvoří převážně závazky z faktur splatných počátkem následujícího roku.

Položku „Dohadné účty pasivní“ tvoří zejména závazky vzniklé ke konci účetního období a vyfakturované v následném účetním období.

Položku „Ostatní“ tvoří především závazky z titulu odvodů mezd, pojistného a záloh na daň z příjmu za zaměstnance, závazek k finančnímu úřadu z titulu daně z přidané hodnoty, zákonné úrazové pojištění zaměstnanců a dále závazky z titulu distribuce poplatků.

Základem pro výpočet výše příspěvku do Garančního fondu jsou výnosy z poplatků a provizí z investičních služeb ve výši 174 928 tis. Kč (2024: 168 117 tis. Kč).

Ostatní pasiva jsou oceňována v naběhlé hodnotě.

4. 7. ROČNÍ ÚHRN ČISTÉHO OBRATU

Společnost v roce 2025 vykázala roční úhrn čistého obratu ve výši 200 358 tis. Kč (2024: 170 734 tis. Kč).

4. 8. REZERVY

Společnost eviduje v roce 2025 rezervy v celkové výši 1 855 tis. Kč (2024: 4 396 tis. Kč).

Položky – členění (v tis. Kč)	31. 12. 2025	31. 12. 2024
Rezervy – soudní spory	558	3 671
Rezervy – bonusy	445	315
Rezervy – nevyčerpaná dovolená	852	410
Celkem	1 855	4 396

4. 9. ZÁKLADNÍ KAPITÁL

Základní kapitál ke konci roku 2025 i 2024 činil 27 000 tis. Kč a tvoří jej 270 ks akcií na jméno v zaknihované podobě ve jmenovité hodnotě 100 tis. Kč.

4. 10. EMISNÍ ÁŽIO

Emisní ážio se v roce 2025 a 2024 nezměnilo a je ve výši 221 tis. Kč.

4. 11. REZERVNÍ FONDY A OSTATNÍ FONDY

Ostatní kapitálové fondy v roce 2025 i 2024 činí 40 000 tis. Kč.

4. 12. NEROZDĚLENÝ ZISK NEBO NEUHRAZENÁ ZTRÁTA

Zisk z roku 2024 ve výši 5 045 tis. Kč byl převeden na účet neuhrazené ztráty z předchozích let, který k 31. 12. 2025 činí 13 628 tis. Kč.

4. 13. ZISK NEBO ZTRÁTA ZA ÚČETNÍ OBDOBÍ

V roce 2025 Společnost vykázala ztrátu ve výši 7 326 tis. Kč. Tato ztráta bude převedena na účet neuhrazených ztrát minulých let.

4. 14. VÝNOSY Z ÚROKŮ A PODOBNÉ VÝNOSY

Výnosy z úroků představují úrokové výnosy z bankovních účtů Společnosti.

Položky – členění (v tis. Kč)	31. 12. 2025	31. 12. 2024
Výnosy z úroků	1 418	2 568

4. 15. NÁKLADY NA ÚROKY A PODOBNÉ NÁKLADY

Náklady na úroky jsou tvořeny hlavně úroky placenými brokerům a úroky z leasingu.

Položky – členění (v tis. Kč)	31. 12. 2025	31. 12. 2024
Náklady na úroky	560	577

4. 16. VÝNOSY Z POPLATKŮ A PROVIZÍ

Položky – členění (v tis. Kč)	31. 12. 2025	31. 12. 2024
Výnosy z poplatků a provizí	174 928	168 117

Výše výnosů z poplatků a provizí je základem pro výpočet příspěvku společnosti do Garančního fondu obchodníků s cennými papíry za příslušné období.

4. 17. NÁKLADY NA POPLATKY A PROVIZE

Položky – členění (v tis. Kč)	31. 12. 2025	31. 12. 2024
Náklady na poplatky a provize	103 555	104 804

4. 18. ČISTÝ ZISK NEBO ZTRÁTA Z FINANČNÍCH OPERACÍ

V roce 2025 činila čistá ztráta z finančních operací -41 tis. Kč. (2024: 26 tis. Kč). Ztráta/zisk jsou tvořeny kurzovými rozdíly ze spotových operací.

Položky – členění (v tis. Kč)	31. 12. 2025	31. 12. 2024
Čistý zisk/ztráta z finančních operací	-41	26

4. 19. OSTATNÍ PROVOZNÍ VÝNOSY

V roce 2025 činily Ostatní provozní výnosy 24 053 tis. Kč (2024: 23 tis. Kč). Položka „Jiné provozní výnosy“ je tvořena zejména aktivací nákladů souvisejících s vývojem dlouhodobého nehmotného majetku.

Položky – členění (v tis. Kč)	31. 12. 2025	31. 12. 2024
Výnosy z převodu (prodeje) DHM a DNM	0	0
Výnosy z prodeje drobného majetku	0	0
Jiné provozní výnosy	24 053	21
Ostatní finanční výnosy	0	2
Celkem	24 053	23

4. 20. OSTATNÍ PROVOZNÍ NÁKLADY

V roce 2025 jsou v Ostatních provozních nákladech zachyceny především náklady na odvody do Garančního fondu, nenárokované DPH a ostatní provozní náklady.

Položky – členění (v tis. Kč)	31. 12. 2025	31. 12. 2024
Ostatní provozní náklady	13 898	3 450

4. 21. SPRÁVNÍ NÁKLADY

Správní náklady se člení na:

1. náklady na zaměstnance:
 - a) mzdy a platy zaměstnanců;
 - osobní náklady a odměny; mzdy a odměny bez mezd a odměn členů statutárních orgánů a dozorčí rady nebo obdobných orgánů;
 - veškeré mzdy a veškeré odměny členů statutárních orgánů a dozorčí rady nebo obdobných orgánů podle jednotlivých orgánů v úhrnných částkách za každý orgán a dále zaměstnanců podílejících se na řízení účetní jednotky;
 - b) sociální a zdravotní pojištění pracovníků; zákonné úrazové pojištění Kooperativa;
 - c) ostatní náklady na zaměstnance – příspěvky na životní a penzijní pojištění, pojištění odpovědnosti, stravenky, příspěvky na benefity;
2. ostatní správní náklady:
 - a) nakupované výkony – provize vázaných zástupců a investičních zprostředkovatelů, nájem, energie, nákup DKP, licence, běžná údržba, náklady na reprezentaci, cestovné, pronájmy, poradenství, inzerce, telefonní poplatky, služby, pojištění, poplatky Centrálnímu depozitáři cenných papírů, marketingové náklady aj.;
 - b) daně a poplatky – např. DPH, silniční daň a plnění povinného podílu osob se zdravotním pojištěním Úřadu práce.

NÁKLADY NA ZAMĚSTNANCE

(v tis. Kč)	2025	Z toho členové řídicích orgánů	2024	Z toho členové řídicích orgánů
Počet zaměstnanců (průměr)	33	1	18	1
Mzdy	32 330	1 955	16 132	1 770
Sociální zabezpečení a zdravotní pojištění	10 752	661	5 391	598
Ostatní náklady na zaměstnance	636	20	352	23
Celkem	43 718	2 636	21 875	2 391

Výše odměn přiznaných za aktuální účetní období členům řídicích a kontrolních orgánů z důvodu jejich funkce byla 1 955 tis. Kč. (2024: 1 770 tis. Kč).

OSTATNÍ SPRÁVNÍ NÁKLADY

Ostatní správní náklady za rok 2025 ve výši 46 585 tis. Kč (2024: ve výši 30 755 tis. Kč) zahrnují zejména náklady na IT služby, marketingové náklady, daně (vč. správních poplatků), náklady na povinný audit účetní závěrky ve výši 499 tis. Kč (2024: 736 tis. Kč), právní a daňové poradenství 4 013 tis. Kč (2024: 4 206 tis. Kč) a ostatní nakupované výkony.

4. 22. ODPISY DLOUHODOBÉHO NEHMOTNÉHO A HMOTNÉHO MAJETKU

(v tis. Kč)	31. 12. 2025	31. 12. 2024
Odpisy dlouhodobého hmotného majetku	34	0
Odpisy dlouhodobého nehmotného majetku	950	24
Odpisy práva užívání	925	618
Celkem	1 909	642

4. 23. ODPISY, TVORBA A POUŽITÍ OPRAVNÝCH POLOŽEK, POSTOUPENÍ POHLEDÁVEK

V roce 2025 a 2024 společnost neeviduje odpis, tvorbu či použití opravné položky či postoupení pohledávek.

4. 24. TVORBA A POUŽITÍ OSTATNÍCH REZERV

V roce 2025 byly čerpány rezervy ve výši 2 541 tis. Kč. (2024: tvorba 2 823 tis. Kč).

4. 25. DAŇ Z PŘÍJMŮ

Společnost za rok 2025 vykázala daňovou ztrátu.

	2025	2024
Zisk/ztráta před zdaněním	-7 326	5 808
Daňově neodčitelné náklady	3 806	3 767
Náklady snižující základ daně	4 743	180
Odečet daňové ztráty podle § 34 (1) ZDP	0	5 762
Základ daně	8 263	3 633
Upravený základ daně (zaokrouhlený na celé tisíce Kč dolů)	0	3 633
Daňový náklad 21%	0	763
Splatná daň celkem	0	763

4. 26. GEOGRAFICKÉ ČLENĚNÍ VÝNOSŮ

Následující tabulka prezentuje výnosy podle geografického hlediska.

2025

(v tis. Kč)	Česká republika	Ostatní země	Celkem
Výnosy z úroků a podobné výnosy	1 198	220	1 418
Výnosy z poplatků a provizí	127 110	47 818	174 928
Čistý zisk nebo ztráta z finančních operací	-41	0	-41
Ostatní provozní výnosy	24 053	0	24 053
Celkem	152 320	48 038	200 358

2024

(v tis. Kč)	Česká republika	Ostatní země	Celkem
Výnosy z úroků a podobné výnosy	2 554	14	2 568
Výnosy z poplatků a provizí	132 270	35 847	168 117
Čistý zisk nebo ztráta z finančních operací	26	0	26
Ostatní provozní výnosy	23	0	23
Celkem	134 873	35 861	170 734

Kategorie „Ostatní země“ zahrnuje především Lichtenštejnsko, Švýcarsko a Dánsko.

4. 27. PODROZVAHOVÉ ÚČTY

Cenné papíry převzaté do úschovy nebo správy, které jsou investičními instrumenty v majetku klientů a které jsou evidované na účtech Společnosti vedených tuzemskými nebo zahraničními obchodníky s cennými papíry a bankami, jsou oceněny v souladu s vyhláškou c. 501/2002 Sb., ve znění pozdějších předpisů reálnou hodnotou. Cenné papíry, které nejsou obchodovány na regulovaném trhu, jsou oceněny nominální hodnotou.

Hodnoty předané do úschovy, správy a uložení jsou tvořeny především fondem NEMO Fund (2025: 3 927 490 tis. Kč, 2024: 2 834 741 tis. Kč), jehož deponitářem je Bank Frick & Co. AG. Zakladatelem fondu NEMO Fund je společnost Českomoravská Nemovitostní, a.s..

4. 28. SPŘÍZNĚNÉ STRANY

Společnost má spřízněné strany v podobě společností, které jsou ovládány osobami v klíčovém vedení Společnosti. Veškeré transakce se spřízněnými stranami byly sjednány na tržním principu za běžných obchodních podmínek. Společnost provedla transakce se spřízněnými osobami v celkové hodnotě 168 979 tis. Kč (2024: 145 948 tis. Kč). Z této částky jsou výnosy ve výši 105 180 tis. Kč (2024: 99 870 tis. Kč), které se týkají odměn za jednorázové pobídky služby NEMO, dluhopisů, vstupních poplatků služby NEMO a odměny za převod ochranných známek. Náklady ve výši 63 799 tis. Kč (2024: 46 078 tis. Kč) se týkají nárokovaného storna za prodejní pokyny, měsíčních provizí investičního zprostředkovatele, odměn za zprostředkovatelské služby a úhrad za licenční poplatky, přičemž Společnost eviduje k 31. 12. 2025 nesplacené pohledávky z těchto transakcí v celkové výši 8 928 tis. Kč (2024: 11 013 tis. Kč), nesplacené závazky jsou v hodnotě 15 622 tis. Kč (2024: 4 038 tis. Kč).

4. 29. ŘÍZENÍ RIZIK

Vedení Společnosti soustavně monitoruje situaci na geopolitickém poli, a to jednak stále probíhající ruskou agresí na Ukrajině, tak i situaci na Blízkém východě, zejména pak v Íránu a s tím spojený neklid na trzích týkající se blokády Hormuzského průlivu a výpadku v dodávkách ropy a zemního plynu na světové trhy. Na případné důsledky plynoucí ze situace reaguje společnost tak, aby minimalizovala negativní dopady na své aktivity a podnikání, což se projevuje zejména ve sledování měnových kurzů a následné úpravě cizoměnové pozice v rámci zajišťovacích operací. Díky včasné implementaci zmíněných kroků vedení společnosti došlo k závěru, že situace nemá významný vliv na předpoklad neomezené doby trvání podniku.

AKTIVA (v tis. Kč)	Stav k 31. 12. 2025					Stav k 31. 12. 2024				
	Účetní hodnota	Reálná hodnota	Level 1	Level 2	Level 3	Účetní hodnota	Reálná hodnota	Level 1	Level 2	Level 3
Finanční aktiva v naběhlé hodnotě	97 575	97 575	0	97 575	0	90 620	90 620	0	90 620	0
Běžné účty	81 020	81 020	0	81 020	0	75 228	75 228	0	75 228	0
Pohledávky a ostatní pohledávky	16 555	16 555	0	16 555	0	15 392	15 392	0	15 392	0

ZÁVAZKY (v tis. Kč)	Stav k 31. 12. 2025					Stav k 31. 12. 2024				
	Účetní hodnota	Reálná hodnota	Level 1	Level 2	Level 3	Účetní hodnota	Reálná hodnota	Level 1	Level 2	Level 3
Finanční aktiva v naběhlé hodnotě	72 553	72 553	0	72 553	0	41 007	41 007	0	41 007	0
Vklady od klientů	39 844	39 844	0	39 844	0	12 775	12 775	0	12 775	0
Ostatní finanční závazky	32 709	32 709	0	32 709	0	28 232	28 232	0	28 232	0

Společnost Czech Asset Investments, a.s., jakožto finanční instituce je každodenně vystavena vlivu specifické skupiny finančních i nefinančních rizik. Tato rizika mohou zásadním způsobem ovlivnit celkový stav Společnosti. Společnost si rizika plně uvědomuje a zodpovědně přistupuje, v souladu s příslušnými právními normami, k jejich řízení.

Na nejvyšší úrovni zastřešuje řízení rizik představenstvo společnosti, které má ve své pravomoci schvalování limitů a nastavení řízení jednotlivých rizik, stejně tak schvaluje dokumenty a zprávy související s řízením rizik. Za koncepci řízení rizika je zodpovědný risk manager. Na nejnižší úrovni se na výkonu řízení rizik podílejí vedoucí jednotlivých oddělení a útvarů uvnitř Společnosti.

Dále jsou uvedena hlavní rizika, jimž je Společnost vystavena, a přístupy řízení jednotlivých rizik:

OPERAČNÍ RIZIKA

Operační riziko je charakterizováno jako riziko ztráty vyplývající z nedostatečných či chybných vnitřních předpisů a postupů Společnosti, ze selhání provozních systémů či lidského faktoru, popřípadě z vnějších okolností, včetně rizika vzniklého v důsledku porušení či nenaplnění požadavků právního předpisu. Operační riziko je ve Společnosti minimalizováno vnitřními předpisy, které ustanovují konkrétní administrativní a pracovní činnosti související s jednotlivými odděleními a vykonávanými činnostmi. Vnitřní předpisy dále obsahují i kontrolní mechanismy. Tvorbou vnitřních předpisů je v kompetenci oddělení Compliance stejně tak jako sledování aktuálních právních norem. Nedílnou součástí při řízení operačních rizik tvoří interní a externí audit Společnosti. Mezi operační rizika lze zařadit mj.: rizika v oblasti informačních technologií, rizika spojená s pracovníky podílejícími se přímo na poskytování služeb, rizika spojená se zákazníky včetně rizik AML/CTF, účetní a daňové riziko, právní a regulatorní riziko, reputační riziko či rizika týkající se udržitelnosti.

KREDITNÍ RIZIKO

Kreditní riziko představuje riziko ztráty v důsledku selhání protistrany plnit své závazky vůči Společnosti. Společnost neposkytuje žádné úvěrové produkty svým klientům a možné kreditní riziko se omezuje na běžné obchodní pohledávky a Pohledávky za bankami a ručení za závazky klientů vůči partnerským brokerům.

Poskytnuté pohledávky za bankami jsou zejména vůči renomovaným finančním institucím v tuzemsku a nejsou zajištěny zástavním právem.

Informace k opravným položkám jsou dále uvedeny v sekci 3.5. Finanční nástroje, sekci 4.4. Ostatní aktiva a sekci 4.23. Odpisy, tvorba a použití opravných položek.

RIZIKO LIKVIDITY

Řízení rizika likvidity se soustředí na předcházení vzniku situace platební neschopnosti. Za tímto účelem risk manager společnosti vypracovává plán řízení likvidity, který spolu s vnitřním předpisem „Pohotovostní a krizový plán“ slouží jako vodítko pro řešení neočekávaných událostí týkající se likvidní pozice Společnosti. Pomocí plánu likvidity se pak monitoruje poměr splatností jednotlivých příjmů a výdajů Společnosti.

Následující tabulka člení aktiva a pasiva Společnosti podle příslušných pásem splatnosti na základě zbytkové doby splatnosti k datu účetní závěrky.

2025

(v tis. Kč)	Do 3 měsíců	3-12 měsíců	1-5 let	Více než 5 let	Bez splatnosti	Celkem
Pohledávky za bankami	81 020	0	0	0	0	81 020
Ostatní aktiva	16 555					16 555
Aktiva celkem	97 575	0	0	0	0	97 575
Ostatní pasiva	72 553					72 553
Pasiva celkem	72 553	0	0	0	0	72 553
Čistá výše aktiv	25 022	0	0	0	0	25 022

2024

(v tis. Kč)	Do 3 měsíců	3-12 měsíců	1-5 let	Více než 5 let	Nespecifikováno	Celkem
Pohledávky za bankami	75 228	0	0	0	0	75 228
Ostatní aktiva	15 392	0	0	0	0	15 392
Aktiva celkem	90 620	0	0	0	0	90 620
Ostatní pasiva	41 007	0	0	0	0	41 007
Pasiva celkem	41 007	0	0	0	0	41 007
Čistá výše aktiv	49 613	0	0	0	0	49 613

TRŽNÍ A MĚNOVÉ RIZIKO

Společnost může být teoreticky vystavena tržním rizikům z titulu držení investičních nástrojů ve svém obchodním portfoliu a z titulu držení aktiv a pasiv v cizích měnách. V současné době se však Společnosti týká pouze druhý případ, tedy cizoměnové pozice.

Měnové riziko je dáno především pohybem kurzu EUR a USD vůči CZK. Společnost tyto pohyby sleduje a po schválení představenstvem uzavírá kontrakty vedoucí k fixování kurzů EUR a USD vůči CZK. Část měnového rizika je pak nastavením smluv a odměňování přenášena na jiné osoby. Nejčastějším způsobem mitigace měnového rizika je však držení jen velmi omezené cizoměnové pozice.

V roce 2025 společnost nedržela ve svém obchodním portfoliu žádné investiční nástroje ani neuzavřela kontrakty vedoucí k fixování kurzů EUR a USD vůči CZK. Nicméně Společnost cíleně držela jen minimální objemy cizích měn vůči CZK.

Měnové riziko Společnosti je výrazně limitováno, protože Společnost nemá výraznou otevřenou pozici v cizí měně.

OSTATNÍ RIZIKA

Mezi další sledovaná rizika patří mj.: rizika nových produktů a změn produktů, riziko nadměrné páky, riziko koncentrace případně riziko spojené se zdroji kapitálu a financování, strategické riziko či riziko nestandardních operací.

5. OSTATNÍ INFORMACE

5.1. PODMÍNĚNÉ ZÁVAZKY A POSKYTNUTÁ VĚCNÁ ZAJIŠTĚNÍ

V roce 2025 ani 2024 není žádný podmíněný závazek.

5.2. ZÁLOHY, ZÁVDAVKY, ZÁPŮJČKY A ÚVĚRY POSKYTNUTÉ ČLENŮM ŘÍDÍCÍCH A KONTROLNÍCH ORGÁNŮ

Nejsou žádné zálohy, závdavky, zápůjčky a úvěry poskytnuté členům řídicích a kontrolních orgánů v roce 2025 ani 2024.

5.3. AKTIVITY V OBLASTI OCHRANY ŽIVOTNÍHO PROSTŘEDÍ A PRACOVNĚPRÁVNÍCH VZTAHŮ

Ochrana životního prostředí je zajišťována v souladu s platnými právními předpisy o ochraně životního prostředí. V oblasti pracovněprávních vztahů Společnost podporuje zaměstnance v aktivním trávení volného času, poskytuje volno na zotavenou pracovníků nad rámec zákonných povinností.

5.4. INFORMACE O ZÍSKÁNÍ VEŘEJNÉ PODPORY

Společnost nezískala veřejnou podporu v roce 2025 ani 2024.

5.5. INFORMACE O POBOČCE V ZAHRANIČÍ

Společnost nemá pobočku nebo jinou část obchodního závodu v zahraničí.

5.6. VÝZNAMNÉ POLOŽKY, KTERÉ NEJSOU SAMOSTATNĚ VYKÁZÁNY

Všechny významné položky jsou samostatně vykázány.

5.7. OUTSOURCING

Společnost využívala outsourcing pro svůj nezbytný chod, především pak v oblasti IT.

5.8. VÝZNAMNÉ UDÁLOSTI, KTERÉ NASTALY MEZI DNEM SESTAVENÍ ÚČETNÍ ZÁVĚRKY A DNEM, KE KTERÉMU SE ÚČETNÍ ZÁVĚRKA SESTAVUJE

Žádné významné události mezi dnem sestavení účetní závěrky a rozvahovým dnem nenastaly.

Sestaveno dne: 31. 3. 2026

Podpis statutárních zástupců:


Ing. Tomáš Kocourek
Předseda představenstva


Ing. et Ing. Radek Stacha
Člen představenstva

Zpráva nezávislého auditora

Zpráva nezávislého auditora o ověření roční účetní závěrky sestavené za období od 1. ledna do 31. prosince 2025 společnosti Czech Asset Investments, a.s.



Zpráva nezávislého auditora

akcionářům společnosti Czech Asset Investments, a.s.

Náš výrok

Podle našeho názoru účetní závěrka podává věrný a poctivý obraz finanční pozice společnosti Czech Asset Investments, a.s., se sídlem Evropská 2758/11, Dejvice, Praha 6 („Společnost“) k 31. prosinci 2025 a její finanční výkonnosti za rok končící 31. prosince 2025 v souladu s českými účetními předpisy.

Předmět auditu

Účetní závěrka Společnosti se skládá z:

- rozvahy k 31. prosinci 2025,
- výkazu zisku a ztráty za rok končící 31. prosince 2025, a
- přílohy účetní závěrky, která obsahuje významné informace o účetních metodách a další vysvětlující informace.

Základ pro výrok

Audit jsme provedli v souladu se zákonem o auditorech a auditorskými standardy Komory auditorů České republiky, kterými jsou Mezinárodní standardy auditu doplněné a upravené souvisejícími aplikačními doložkami (společně „auditorské předpisy“). Naše odpovědnost stanovená těmito předpisy je podrobněji popsána v oddílu Odpovědnost auditora za audit účetní závěrky.

Domníváme se, že důkazní informace, které jsme shromáždili, poskytují dostatečný a vhodný základ pro vyjádření našeho výroku.

Nezávislost

V souladu s etickými požadavky zákona o auditorech, jež se vztahují na audit účetních závěrek v České republice a v souladu s Mezinárodním etickým kodexem pro auditory a účetní odborníky (včetně Mezinárodních standardů nezávislosti) vydaným Radou pro mezinárodní etické standardy účetních („kodex IESBA“) a přijatým Komorou auditorů České republiky, jsme na Společnosti nezávislí. Splnili jsme také všechny ostatní etické povinnosti dle etických požadavků zákona o auditorech a kodexu IESBA.

Vyjádření k ostatním informacím ve výroční zprávě

Za ostatní informace odpovídá představenstvo Společnosti. Jak je definováno v § 2 písm. b) zákona o auditorech, ostatními informacemi jsou informace uvedené ve výroční zprávě mimo účetní závěrku a naši zprávu auditora.

PricewaterhouseCoopers Audit, s.r.o., Hvězdova 1734/2c, 140 00
Praha 4, Česká republika. T: +420 251 151 111

PricewaterhouseCoopers Audit, s.r.o., se sídlem Hvězdova 1734/2c, 140 00 Praha 4, IČ: 40765521, zapsaná v obchodním rejstříku vedeném Městským soudem v Praze, oddíl C, vložka 3637 a v seznamu auditorských společností u Komory auditorů České republiky pod evidenčním číslem 021.

www.pwc.com/cz

Náš výrok k účetní závěrce se k ostatním informacím obsaženým ve výroční zprávě nevztahuje. Přesto je součástí našich povinností souvisejících s auditem účetní závěrky seznámení se s ostatními informacemi a posouzení, zda ostatní informace nejsou ve významném nesouladu s účetní závěrkou či s našimi znalostmi o Společnosti získanými během auditu nebo zda se jinak tyto informace nejeví jako významně nesprávné. Také jsme posoudili, zda ostatní informace byly ve všech významných ohledech vypracovány v souladu s příslušnými právními předpisy. Tímto posouzením se rozumí, zda ostatní informace splňují požadavky právních předpisů na formální náležitosti i na postup vypracování ostatních informací v kontextu významnosti.

Na základě provedených prací v průběhu našeho auditu, do míry, již dokážeme posoudit, jsou dle našeho názoru:

- ostatní informace, které popisují skutečnosti, jež jsou též předmětem zobrazení v účetní závěrce, ve všech významných ohledech v souladu s účetní závěrkou a
- ostatní informace vypracované v souladu s právními předpisy.

Dále jsme povinni uvést, zda na základě poznatků a povědomí o Společnosti a o prostředí, v němž působí, k nimž jsme dospěli při provádění auditu, ostatní informace neobsahují významné nesprávnosti. Žádnou významnou nesprávnost jsme nezjistili.

Odpovědnost představenstva a dozorčí rady Společnosti za účetní závěrku

Představenstvo Společnosti odpovídá za sestavení účetní závěrky podávající věrný a poctivý obraz v souladu s českými účetními předpisy, a za takový vnitřní kontrolní systém, který považuje za nezbytný pro sestavení účetní závěrky tak, aby neobsahovala významné nesprávnosti způsobené podvodem nebo chybou.

Při sestavování účetní závěrky je představenstvo Společnosti povinno posoudit, zda je Společnost schopna nepřetržitě trvat, a pokud je to relevantní, popsat v příloze účetní závěrky záležitosti týkající se jejího nepřetržitého trvání a použití předpokladu nepřetržitého trvání při sestavení účetní závěrky, s výjimkou případů, kdy představenstvo plánuje zrušení Společnosti nebo ukončení její činnosti, resp. kdy nemá jinou reálnou možnost než tak učinit.

Za dohled nad procesem účetního výkaznictví odpovídá dozorčí rada Společnosti.

Odpovědnost auditora za audit účetní závěrky

Naším cílem je získat přiměřenou jistotu, že účetní závěrka jako celek neobsahuje významnou nesprávnost způsobenou podvodem nebo chybou a vydat zprávu auditora obsahující náš výrok. Přiměřená míra jistoty je velká míra jistoty, nicméně není zárukou, že audit provedený v souladu s auditorskými předpisy ve všech případech v účetní závěrce odhalí případnou existující významnou nesprávnost. Nesprávnosti mohou vzniknout v důsledku podvodů nebo chyb a považují se za významné, pokud lze reálně předpokládat, že by jednotlivé nebo v souhrnu mohly ovlivnit ekonomická rozhodnutí, která uživatelé účetní závěrky na jejím základě přijmou.

Při provádění auditu v souladu s auditorskými předpisy je naší povinností uplatňovat během celého auditu odborný úsudek a zachovávat profesní skepticismus. Dále je naší povinností:

- Identifikovat a vyhodnotit rizika významné nesprávnosti účetní závěrky způsobené podvodem nebo chybou, navrhnout a provést auditorské postupy reagující na tato rizika a získat dostatečné a vhodné důkazní informace, abychom na jejich základě mohli vyjádřit výrok. Riziko, že neodhalíme významnou nesprávnost, k níž došlo v důsledku podvodu, je větší než riziko neodhalení významné nesprávnosti způsobené chybou, protože součástí podvodu mohou být tajné dohody, falšování, úmyslná opomenutí, nepravdivá prohlášení nebo obcházení vnitřních kontrol.
- Seznámit se s vnitřním kontrolním systémem Společnosti relevantním pro audit v takovém rozsahu, abychom mohli navrhnout auditorské postupy vhodné s ohledem na dané okolnosti, nikoli abychom mohli vyjádřit názor na účinnost jejího vnitřního kontrolního systému.
- Posoudit vhodnost použitých účetních pravidel, přiměřenost provedených účetních odhadů a informace, které v této souvislosti představenstvo Společnosti uvedlo v příloze účetní závěrky.
- Posoudit vhodnost použití předpokladu nepřetržitého trvání při sestavení účetní závěrky představenstvem, a to, zda s ohledem na shromážděné důkazní informace existuje významná nejistota vyplývající z událostí nebo podmínek, které mohou významně zpochybnit schopnost Společnosti trvat nepřetržitě. Jestliže dojdeme k závěru, že taková významná nejistota existuje, je naší povinností upozornit v naší zprávě na informace uvedené v této souvislosti v příloze účetní závěrky, a pokud tyto informace nejsou dostatečné, vyjádřit modifikovaný výrok. Naše závěry týkající se schopnosti Společnosti trvat nepřetržitě vycházejí z důkazních informací, které jsme získali do data naší zprávy. Nicméně budoucí události nebo podmínky mohou vést k tomu, že Společnost ztratí schopnost trvat nepřetržitě.
- Vyhodnotit celkovou prezentaci, členění a obsah účetní závěrky, včetně přílohy, a dále to, zda účetní závěrka zobrazuje podkladové transakce a události způsobem, který vede k věrnému zobrazení.

Naší povinností je informovat představenstvo a dozorčí radu mimo jiné o plánovaném rozsahu a načasování auditu a o významných zjištěních, která jsme v jeho průběhu učinili, včetně zjištěných významných nedostatků ve vnitřním kontrolním systému.

31. března 2026

PricewaterhouseCoopers Audit, s.r.o.
zastoupená ředitelem



Ing. Jakub Kolář
statutární auditor, evidenční č. 2280



Investovat
má **smysl.**